

## Руководство пользователя

Прежде всего, прочтите эту важную информацию

### Батарея

В приобретенных вами часах батарея питания устанавливается на фабрике и должна быть немедленно заменена при первых признаках недостаточности питания (не включается подсветка, тусклый дисплей) у ближайшего к вам дилера или дистрибьютора фирмы «CASIO».

### Защита от воды

- Часы классифицируются по разрядам (с I по V) в соответствии со степенью их защищенности от воды. Уточните разряд ваших часов с помощью приведенной ниже таблицы, для правильной эксплуатации ваших часов.

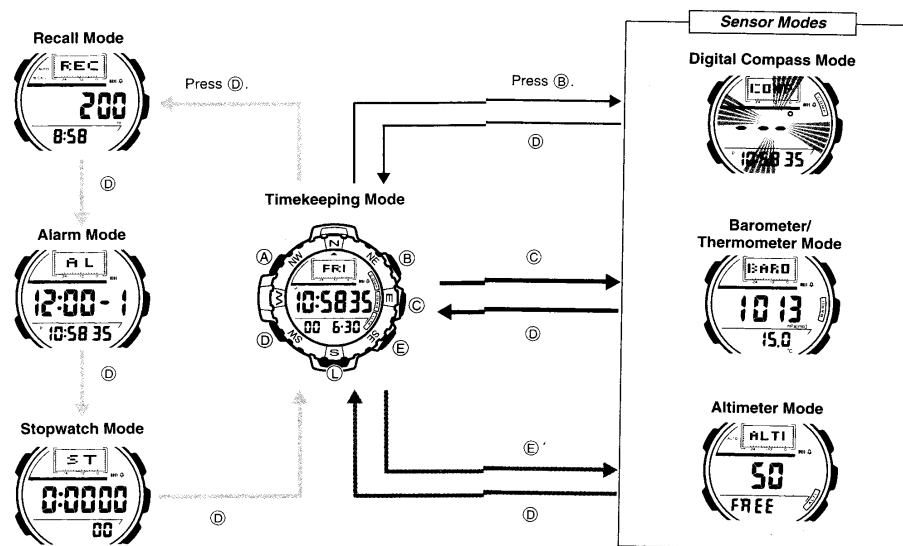


(Light)

*Разряд	Маркировка на корпусе	Брызги, дождь и т.п.	Плавание, мытье машины и т.п.	Подводное плавание, ныряние и т.п.	Ныряние с аквалангом
I	-	Нет	Нет	Нет	Нет
II	WATER RESISTANT	Да	Нет	Нет	Нет
III	50M WATER RESISTANT	Да	Да	Нет	Нет
IV	100M WATER RESISTANT	Да	Да	Да	Нет
V	200M WATER RESISTANT 300M WATER RESISTANT	Да	Да	Да	Да

\*Примечания для соответствующих разделов:

- I. Часы не защищены от воды. Избегайте попадания любой влаги.
  - II. Не вытаскивайте коронку, если часы мокрые.
  - III. Не нажимайте кнопки часов под водой.
  - IV. Если часы подверглись воздействию соленой воды, то тщательно промойте их и вытрите насухо.
  - V. Часы могут использоваться при погружении с аквалангом (за исключением таких глубин, при которых требуется гелиево-кислородная смесь).
- Особенностью некоторых защищенных от воды часов является наличие у них кожаных ремешков. Не надевайте эти часы во время плавания или какой-либо другой деятельности, при которой ремешок погружается в воду.



### Уход за вашими часами

- Никогда не пытайтесь вскрывать корпус и снимать заднюю крышку.
- Замена резиновой прокладки, защищающей часы от попадания воды и пыли, должна осуществляться через каждые 2-3 года.
- Если внутрь часов попадет влага, то немедленно проверьте их у ближайшего к вам дилера или дистрибьютора фирмы CASIO.
- Не подвергайте часы воздействию предельных температур.
- Хотя часы рассчитаны на использование их в обычных условиях, тем не менее, вы должны избегать грубого обращения с ними и не допускать их падения.
- Не пристегивайте ремешок слишком сильно. Между вашим запястьем и ремешком должен проходить палец.
- Для очистки часов и ремешка используйте сухую мягкую ткань, либо мягкую ткань, смоченную в водном растворе мягкого нейтрального моющего средства. Никогда не используйте легко испаряющимися средствами (например, такими, как бензин, растворители, распыляющиеся чистящие средства и т.п.).
- Когда вы не пользуетесь вашими часами, храните их в сухом месте.
- Избегайте попадания на часы бензина, чистящих растворителей, аэрозолей из распылителей, клеящих веществ, краски и т.п. Химические реакции, вызываемые этими материалами, приводят к повреждению прокладок, корпуса и полировки часов.
- Особенностью некоторых моделей часов является наличие на их ремешке изображений, выполненных шелкографией. Будьте осторожны при чистке таких ремешков, чтобы не испортить эти рисунки.

Для часов с пластмассовыми ремешками...

- Вы можете обнаружить белесое порошкообразное вещество на ремешке. Это вещество не вредно для вашей кожи или одежды и может быть легко удалено путем простого протирания куском ткани.
- Попадание на пластмассовый ремешок пота или влаги, а также хранение его в условиях высокой влажности может привести к повреждению, разрыву или растрескиванию ремешка. Для того, чтобы обеспечить длительный срок службы пластмассового ремешка, при первой возможности протирайте его от грязи и воды с помощью мягкой ткани.

#### Для часов с флуоресцентными корпусами и ремешками...

- Длительное облучение прямым солнечным светом может привести к постепенному исчезновению флуоресцентной окраски.
- Длительный контакт с влагой может вызвать постепенное исчезновение флуоресцентной окраски. В случае попадания на поверхность часов любой влаги, как можно скорее сотрите ее.
- Длительный контакт с любой другой намоченной поверхностью может привести к обесцвечиванию флуоресцентной окраски. Следите за отсутствием влаги на флуоресцентной поверхности и избегайте ее контакта с другими поверхностями.
- Сильное трение поверхности, имеющей нанесенную флуоресцентную краску, о другую поверхность может привести к переносу флуоресцентной краски на эту поверхность.



Фирма «CASIO COMPUTER CO., LTD» не несет ответственности за какой бы то ни было ущерб, который может возникнуть при использовании этих часов, и не принимает никаких претензий со стороны третьих лиц.

### ОБЩЕЕ ОПИСАНИЕ РЕЖИМОВ РАБОТЫ

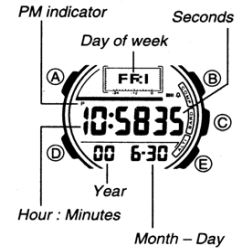
На рисунке изображен общий вид часов в Режиме Текущего времени. Нажмите кнопку “D” для перехода из разряда в разряд в следующей последовательности:  
 Режим Текущего Времени → Режим Записной Книжки → Режим Звуковых Сигналов → Режим Секундомера → Режим Текущего Времени.  
 Используйте кнопки “B”, “C” и “E” для перехода из Режимы датчиков:  
 Режим Текущего Времени – Режим Компаса (нажатие кнопки “B”).  
 Режим Текущего Времени – Режим Барометра/Термометра (нажатие кнопки “C”).  
 Режим Текущего Времени – Режим Высотометра (нажатие кнопки “E”).  
 В любом режиме нажатие кнопки “D” обеспечивает переход в Режим Текущего Времени.

### РЕЖИМ ТЕКУЩЕГО ВРЕМЕНИ

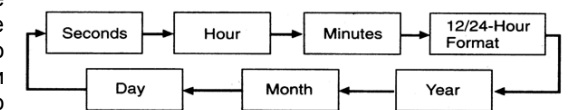
#### Установка времени и даты

1. Нажмите кнопку “A” в Режиме Текущего Времени. Изображение секунд начнет мигать.

2. Нажмите кнопку “D” для выбора значений для коррекции в следующей последовательности: Секунды → Часы → Минуты → 12/24 часовой формат → Год → Месяц → Число → Секунды.



3. Если вы выбрали для коррекции секунды (изображение секунд мигает), нажмите кнопку “E” для сброса значения счетчика секунд в 00. Если вы нажмете кнопку “E” при значении счетчика секунд между 30 и 59, то значение счетчика установится в 00 и 1 прибавится к счетчику минут, если значение счетчика секунд будет между 00 и 29, то изменение счетчика минут не произойдет.
  4. Для изменения значений минут и т.д., используйте кнопки “E” для увеличения и кнопку “B” для уменьшения значений.
- Удерживание кнопки в нажатом состоянии позволяет изменять значения с большей скоростью.
  - День недели устанавливается автоматически в соответствии с датой.
  - Дата может быть установлена в пределах от 1 января 2000г. до 31 декабря 2039г.
  - Для переключения режима представления времени (12-24), используйте кнопки “E” или “B” в режиме текущего времени. При выбранном 12-часовом формате на экране появляется индикация “P” для обозначения времени после полудня, для обозначения времени до полудня индикация отсутствует. При выбранном 24-часовом формате на дисплее появляется индикация “24”.
  - 5. После установки даты и времени, нажмите кнопку “A” для возврата в Режим Текущего времени.
  - Если вы не будете нажимать кнопки в течение некоторого времени, то часы автоматически перейдут в режим Текущего времени.



#### Подсветка

В любом режиме нажмите кнопку “L” для освещения дисплея в течение двух секунд.

- Подсветка этих часов выполнена на электролюминесцентных (EL) элементах, мощность которых падает после длительного срока использования.
- Во время освещения дисплея часы испускают слышимый сигнал. Это происходит потому, что элементы подсветки вибрируют, это не является показателем неисправности часов.
- Подсветку трудно разглядеть, если на часы падают прямые солнечные лучи.
- Частое использование подсветки сокращает жизнь элемента питания.

#### Автоподсветка

1. Вы можете включить функцию автоподсветки, нажав кнопку “C” в Режиме Текущего Времени или в Режимы Компаса, Давления, Температуры, Высотометра.
2. Расположите руку так, чтобы часы находились в горизонтальном положении, а затем поверните руку с часами к себе примерно на 40 градусов. При этом

включится подсветка экрана. Подсветка автоматически отключается через 2 секунды, даже если Вы продолжаете держать руку под прежним углом. Подсветка может не сработать, если рука будет отклонена от указанного положения более чем на 15 градусов от параллели влево или вправо. Следите, чтобы Ваша рука была параллельна земле.

- Часы не предназначены для носки на внутренней стороне запястья. Это может вызвать случайное срабатывание функции автоподсветки, что сокращает срок службы батареи.
- Нельзя считать показания часов в темноте, взбираясь на гору или в других труднопроходимых местах. Это очень опасно и может привести к травме.
- Нельзя считать показания часов, если Вы идете по обочине дороги или там, где ездят машины. Это рискованно и может привести к несчастному случаю.
- Нельзя считать показания часов во время езды на велосипеде, а также управляя мотоциклом и автомобилем. Это опасно и может привести к несчастному случаю.
- Прежде чем приступить к управлению транспортным средством, проверьте, отключена ли на Ваших часах функция автоподсветки. Внезапное непреднамеренное срабатывание автоподсветки может отвлечь Ваше внимание и привести к несчастному случаю.

## РЕЖИМ КОМПАСА

### Включение и выключения Режимы Компаса

1. В Режиме Текущего Времени нажмите кнопку “B” для входа в Режим Компаса. В это время автоматически компас начинает работать, и через несколько секунд появляется значение стороны света, на которое указывает 12-ти часовой индикатор времени.

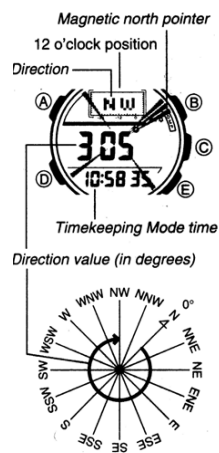
N – север    NNE – север-северовосток  
 E – восток    ESE – восток-западовосток  
 S – юг    SSW – юг-югозапад  
 W – запад    WNW – запад-северозапад

NE – северо-восток    ENE – восток-северовосток  
 SE – юго-восток    SSE – юг-юговосток  
 SW – юго-запад    WSW – запад-югозапад  
 NW – северо-запад    NNW – север-северозапад

2. Нажмите кнопку “D” для возврата в Режим Текущего Времени.

### Измерение направления компаса

1. Войдите в Режим Компаса.
2. Положите часы на ровную поверхность, или расположите вашу руку с часами горизонтально.
3. Поверните 12-часовой индикатор времени в направлении, которое вы хотите измерить.
4. Нажмите кнопку “B” для начала работы компаса.



- Через несколько секунд на дисплее 12-часовой индикатор покажет измеряемую сторону света.
- Также на дисплее появятся направления основных четырех сторон света (север, юг, запад, восток).
- После первого показания, компас продолжает измерения автоматически каждую секунду в течение последующих 30-ти секунд.
- Во время работы компаса на дисплее индикация “COMP”.
- Направление, указанное на дисплее, представляет угол против часовой стрелки относительно севера (0 градусов).
- Если вы в течение 10-11 часов не производите никаких операций с кнопками в данном режиме, часы автоматически возвращаются в Режим Текущего Времени.

### Калибровка датчика компаса

Датчик откалиброван производителем и не нуждается в предварительной калибровке перед началом использования. При значительной погрешности в показаниях, датчик может быть откалиброван повторно. Вы можете использовать два вида калибровки датчика: двунаправленную калибровку (в неблагоприятных магнитных условиях или при непосредственной близости немагнитных предметов) и северную калибровку (когда вы не уверены в показаниях компаса).

### Двунаправленная калибровка

1. Войдите в Режим Компаса.
  2. Нажмите кнопку “A” до появления индикации “-1-” в верхней части дисплея. При этом показатель магнитного севера будет мигать на месте 12-часового индикатора часов.
  3. Расположите часы на ровной поверхности, выберите любое направление и нажмите кнопку “B” для калибровки первого направления датчика. По окончании калибровки на дисплее появляется индикация “OK”. Затем индикация “-2-”, и показатель магнитного севера замигает на месте 6-часового индикатора времени.
  4. Разверните часы на 180 градусов.
  5. Нажмите кнопку “B” снова для калибровки второго направления. По окончании калибровки на дисплее появляется индикация “OK”. Через несколько секунд часы автоматически возвращаются в Режим Компаса.
- Вы можете делать калибровку по любым различным направлениям компаса, которые расположены на 180 градусов относительно друг друга.
  - Появление на дисплее индикации “ERR” обозначает, что вам необходимо начать калибровку заново. Эта же индикация может означать, что вы проводите калибровку в неблагоприятных условиях.

### Северная калибровка датчика компаса

1. В Режиме Компаса нажмите кнопку “A” пока в верхней части дисплея появится индикация “-1”.
2. Нажмите кнопку “D” для начала калибровки. В это время на дисплее появляется индикация “N”.
3. Расположите часы на ровной поверхности так, чтобы 12-часовой индикатор времени указывал на север.
4. Нажмите кнопку “B”. После окончания калибровки на дисплее появится индикация “OK”. Через некоторое время часы вернуться в Режим Компаса.













