

Руководство пользователя

Прежде всего прочтите эту важную информацию

Батарея

- При первых признаках недостаточности питания (нечеткость изображения или отсутствие подсветки) необходимо заменить батарею у ближайшего дилера или дистрибьютора фирмы «CASIO». В приобретенных вами часах, содержится батарея, установленная изготовителем для тестовых испытаний, поэтому срок службы этой батареи по сравнению со стандартным, вероятно, будет сокращен

Защита от воды

- Часы классифицируются по разрядам (с I по V разряд) в соответствии со степенью их защищенности от воды. Уточните разряд ваших часов с помощью приведенной ниже таблицы, чтобы определить правила их использования.

	Маркировка на корпусе	Брызги, дождь и т.п.	Плавание, мытье машины и т.п.	Подводное плавание, ныряние и т.п.	Ныряние с аквалангом
I	-	Нет	Нет	Нет	Нет
II	WATER RESISTANT	Да	Нет	Нет	Нет
III	50M WATER RESISTANT	Да	Да	Нет	Нет
IV	100M WATER RESISTANT	Да	Да	Да	Нет
V	200M WATER RESISTANT 300M WATER RESISTANT	Да	Да	Да	Да

Примечания для соответствующих разделов.

- I. Часы не защищены от воды. Избегайте попадания любой влаги.
- III. Если часы подверглись воздействию соленой воды, то тщательно промойте их и вытрите насухо.
- IV. Если часы подверглись воздействию соленой воды, то тщательно промойте их и вытрите насухо.
- V. Часы могут использоваться при погружении с аквалангом (за исключением таких глубин, при которых требуется гелиево-кислородная смесь).

ВНИМАНИЕ!!!

Для всех категорий часов запрещается:

- нажимать кнопки под водой

- переводить стрелки под водой
- отвинчивать переводную головку под водой

ВАЖНО!!!

- Особенностью некоторых защищенных от воды часов является наличие у них кожаных ремешков. Не надевайте эти часы во время плавания или какой-либо другой деятельности, при которой ремешок погружается в воду.

Уход за вашими часами

- Замена резиновой прокладки, защищающей часы от попадания воды и пыли, должна осуществляться через каждые 2-3 года.
- Если внутрь часов попадет влага, то немедленно проверьте их у ближайшего к вам дилера или дистрибьютора фирмы CASIO.
- Не подвергайте часы воздействию слишком высоких или низких температур.
- Хотя часы рассчитаны на использование их в обычных условиях, тем не менее, вы должны избегать грубого обращения с ними и не допускать их падения.
- Не застегивайте ремешок слишком туго. Между вашим запястьем и ремешком должен проходить палец.
- Для очистки часов и ремешка используйте сухую мягкую ткань, либо мягкую ткань, смоченную в водном растворе мягкого нейтрального моющего средства. Никогда не используйте легко испаряющимися средствами (например, такими, как бензин, растворители, распыляющиеся чистящие средства и т.п.).
- Когда вы не пользуетесь вашими часами, храните их в сухом месте.
- Избегайте попадания на часы бензина, чистящих растворителей, аэрозолей из распылителей, клеящих веществ, краски и т.п. Химические реакции, вызываемые этими материалами, приводят к повреждению прокладок, корпуса и полировки часов.
- Особенностью некоторых моделей часов является наличие на их ремешке изображений, выполненных шелкографией. Будьте осторожны при чистке таких ремешков, чтобы не испортить эти рисунки.

Для часов с полимерными ремешками...

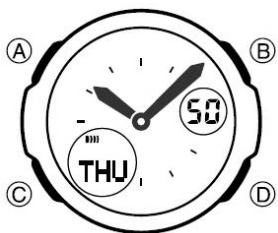
- Вы можете обнаружить белесое порошкообразное вещество на ремешке. Это вещество не вредно для вашей кожи или одежды и может быть легко удалено путем протирания мягкой тканью.
- Попадание на полимерный ремешок пота или влаги, а также хранение его в условиях высокой влажности может привести к повреждению, разрыву или растрескиванию ремешка. Для того чтобы обеспечить длительный срок службы полимерного ремешка, как можно чаще протирайте его от грязи и воды мягкой тканью.

Для часов с флуоресцентными корпусами и ремешками...

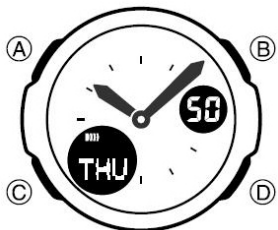
- Длительное облучение прямым солнечным светом может привести к постепенному исчезновению флуоресцентной окраски.
- Длительный контакт с влагой может вызвать постепенное исчезновение флуоресцентной окраски. В случае попадания на поверхность часов любой влаги, как можно скорее удалите ее.
- Длительный контакт с влажной поверхностью может привести к обесцвечиванию флуоресцентной окраски. Следите за отсутствием влаги на флуоресцентной поверхности и избегайте ее контакта с другими поверхностями.
- Сильное трение поверхности, имеющей нанесенную флуоресцентную краску, о другую поверхность может привести к переносу флуоресцентной краски на эту поверхность.

Фирма «CASIO COMPUTER CO., LTD» не несет ответственности за какой бы то ни было ущерб, который может возникнуть при использовании этих часов, и не принимает никаких претензий со стороны третьих лиц.

ОБЩЕЕ ОПИСАНИЕ РЕЖИМОВ РАБОТЫ



На рисунке изображен общий вид часов в Режиме Текущего Времени. Последовательное нажатие кнопки “С” обеспечивает переход из разряда в разряд в следующей последовательности: Режим Текущего Времени – Режим Мирового Времени – Режим Таймера Обратного Отсчета – Режим Секундомера – Режим Звукового Сигнала – Режим Аналогового Времени – Режим Текущего Времени.



- Для включения подсветки в любом режиме нажмите кнопку “В”.

РЕЖИМ ТЕКУЩЕГО ВРЕМЕНИ

- В Режиме Текущего Времени нажатие кнопки “D” переключает дисплей дня недели – месяца/числа – часов/минут.

Установка времени и даты

1. Нажмите кнопку “А” в Режиме Текущего Времени. Изображение секунд начнет мигать, что означает начало установок.
2. Нажимайте кнопку “С” для перехода из разряда в разряд в следующей последовательности: Секунды → DST (Режим летнего времени) → Код города текущего местоположения → Часы → Минуты → 12/24 часовой формат времени → Год → Месяц → Число → Изменение продолжительности подсветки → Секунды.

3. Если вы выбрали для коррекции секунды (изображение секунд мигает), нажмите кнопку “D” для сброса значения счетчика секунд в 00. Если вы нажмете кнопку “D” при значении счетчика секунд между 30 и 59, то значение счетчика установится в 00 и 1 прибавится к счетчику минут, если значение счетчика секунд будет между 00 и 29, то изменение счетчика минут не произойдет.
4. Для изменения значений минут и т.д., используйте кнопку “D” для увеличения и кнопку “B” для уменьшения значений.
 - Удерживание кнопок в нажатом состоянии позволяет изменять значения с большей скоростью.
 - День недели устанавливается автоматически в соответствии с датой.
 - Вы можете установить значение времени в диапазоне от 2000г. до 2039г.
5. Для включения (DST “ON”)/выключения (DST “OFF”) летнего времени нажимайте кнопку “D”.
6. Для переключения 12/24 формата представления времени нажимайте кнопку “D”. При выбранном 12-ти часовом формате представления времени индикатор “P” обозначает значение времени после полудня.
7. Для выбора кода города Вашего текущего местоположения нажимайте кнопки “B” и “D”.
8. По окончании установок нажмите кнопку “А” для возврата в Режим Текущего Времени.
 - Если вы не будете нажимать кнопки в течение некоторого времени, то часы автоматически перейдут в Режим Текущего Времени.

РЕЖИМ АНАЛОГОВОГО ВРЕМЕНИ

В данных часах аналоговое время синхронизировано со значением текущего времени. Поэтому нет необходимости его устанавливать. Тем не менее, если по какой-либо причине значение аналогового времени не совпадает со значением текущего, вам следует произвести следующие установки:

1. В Режиме Аналогового Времени нажмите и удерживайте кнопку “А” до появления мигающей индикации текущего времени.
2. Используйте кнопку “D” для установки значения текущего времени.
 - Каждое нажатие кнопки “D” увеличивает значение времени на 20 секунд.
 - Нажатие кнопки “B” во время удерживания в нажатом состоянии кнопки “D”, позволяет изменять значения с большей скоростью. Для остановки быстрого изменения значений нажмите любую кнопку.
3. По окончании установок нажмите кнопку “А”.
 - Для возврата в Режим Текущего Времени нажмите кнопку “С”.

РЕЖИМ МИРОВОГО ВРЕМЕНИ

В данном режиме вы можете просмотреть время в любом из 27 городов мира (29 часовых поясов).

- Значение мирового времени синхронизировано с текущим, поэтому нет необходимости устанавливать его самостоятельно.

- Для просмотра значений времени в других городах нажимайте кнопку “D”.
- Для включения летнего времени:
 1. С помощью кнопки “D” выберите город, летнее время которого вы хотите установить.
 2. Для включения (“DST”)/выключения летнего времени нажимайте кнопку “A”.

Код города	Город	Разница по Гринвичу (GMT)	Другие крупные города данной часовой зоны
---		-11.0	Паго-Паго
HNL	Гонолулу	-10.00	Папэте
ANC	Анкара	-09.00	Ном
LAX	Лос Анджелес	-08.00	Лас Вегас, Сизтл, Доусон Сити
DEN	Денвер	-07.00	Эль Пасо, Эдмонтон
CHI	Чикаго	-06.00	Хьюстон, Даллас, Новый Орлеан, Виннипег
NYC	Нью Йорк	-05.00	Монреаль, Детроит, Бостон, Панама Сити, Гавана, Лима, Богота
CCS	Каракас	-04.00	Сантьяго
RIO	Рио Де Жанейро	-03.00	Сан Пауло, Буэнос Айрес, Бразилиа, Монтевидео
---		-02.00	
---		-01.00	Прая
GMT		+00.00	
LON	Лондон	+00.00	
PAR	Париж	+01.00	Амстердам, Алжир,
CAI	Каир	+02.00	
JRS	Иерусалим	+02.00	
JED	Джидда	+03.00	Кувейт, Эр-Рияд, Аден, Аддис Абаба, Найроби, Шираз
THR	Тегеран	+03.05	
DXB	Дубай	+04.00	Абу Даби, Мускат
KBL	Кабул	+04.05	
KHI	Карачи	+05.00	
DEL	Дели	+05.50	Мумбаи, Кольката
DAC	Дакка	+06.00	Коломбо
RGN	Янгон	+06.50	
BKK	Бангкок	+07.00	Ханой, Вьентьян
HKG	Гон Конг	+08.00	Куала Лумпур, Манила, Перт, Улан Батор

TYO	Токио	+09.00	Пхеньян
ADL	Аделаида	+09.05	Дарвин
SYD	Сидней	+10.00	Мельбурн, Рабауль
NOU	Нумеа	+11.00	Ви́ла
WLG	Веллингтон	+12.00	Нади, Науру, Крайстчерч

РЕЖИМ ТАЙМЕРА ОБРАТНОГО ОТСЧЕТА

Таймер с обратным отсчетом времени может быть установлен в диапазоне от 1 до 60 минут.

- Когда обратный отсчет времени достигает нуля, раздастся длинный звуковой сигнал.
- Последние 10 секунд отсчета короткий сигнал будет звучать каждую секунду.
- В режиме автоповтора по достижении нуля раздастся звуковой сигнал, и обратный отсчет времени немедленно начнется снова с ранее установленного значения. Так может повторяться до 8 раз.
- Вы также можете установить звуковой сигнал для процесса обратного отсчета. В начале каждой пятой минуты и за 30 секунд до окончания отсчета прозвучат 4 коротких сигнала. Затем сигнал прозвучит каждую секунду в течение последних 10 секунд.
- Если стартовое время таймера – 6 минут или более, звуковой сигнал будет звучать каждую секунду в течение последних 10-ти секунд до 5-ти минутного значения. По достижении 5-ти минутной отметки прозвучат 4 коротких сигнала.

Установка режимов Таймера

1. В Режиме Таймера при изображении на дисплее часов значения стартового времени нажмите и удерживайте кнопку “А”. Изображение стартового времени будет мигать.
2. Нажимайте кнопку “С” для перехода из разряда в разряд в следующей последовательности: Стартовое время – Режим Автоповтора – Звуковой сигнал.
3. Для ввода значений стартового времени используйте кнопки “D” и “B”.
4. Для включения (“ON”) и выключения (“OFF”) звукового сигнала используйте кнопку “D”.
5. Для включения (“ON”) и выключения (“OFF”) автоповтора используйте кнопку “D”.
6. По окончании установок нажмите кнопку “А”.

Использование Таймера

Нажмите кнопку “D” в Режиме Таймера для запуска обратного отсчета времени.

1. Нажмите кнопку “D” снова для остановки обратного отсчета времени.
 2. Вы можете продолжить обратный отсчет времени, нажав кнопку “D”.
 3. После остановки обратного отсчета времени можно нажать кнопку “B” для того, чтобы сбросить время обратного отсчета в стартовое значение.
- Нажатие кнопки “D” во время включения функции автоповтора останавливает обратный отсчет. Вы можете продолжить его, снова нажав кнопку “D”. Для сброса значения времени обратного отсчета в стартовое нажмите кнопку “А”.

РЕЖИМ СЕКУНДОМЕРА

Режим Секундомера позволяет регистрировать отдельные отрезки времени, время с промежуточным результатом и время двойного финиша. Рабочий Диапазон Общего Измеряемого Времени ограничен 59 минутами, 59.99 секундами.

Измерение отдельных отрезков времени

D (Старт) – D (Стоп) – D (Повторный старт) – D (Стоп) – A (Сброс).

Измерение времени с промежуточным результатом

D (Старт) – A (Промежуточный результат. Индикатор SPL) – A (Повторный старт) – D (Стоп) – A (Сброс).

Двойной финиш

D (Старт) – A (Разделение. Первый финиш. На дисплее результат первого финиша) – D (Стоп. Второй финиш) – A (Отмена разделения. На дисплее результат второго финиша) – A (Сброс).

РЕЖИМ ЗВУКОВОГО СИГНАЛА

Вы можете установить различные звуковые сигналы.

- По достижении установленного времени сигнал включится на 20 секунд.
- Если включен режим индикации начала часа, короткий звуковой сигнал будет подаваться в начале каждого часа.
- Если включен будильник с повтором, сигнал будет повторяться 7 раз с интервалом в 5 минут до того момента, пока вы его не отключите.
- Вы можете остановить звучание сигнала нажатием любой кнопки.

Установка будильника

1. В Режиме Звукового Сигнала нажимайте кнопку “D” для выбора типа сигнала:
AL1 – AL2 – AL3 – AL4 – SNZ (будильник с повтором) – SIG (индикация начала часа).
2. После выбора типа сигнала нажмите и удерживайте кнопку “А” в течение 3-х секунд. Цифровое значение в разряде часов начнет мигать, так как оно выбрано для установки. В этот момент будильник автоматически включается.
3. Нажимайте кнопку “С” для перехода из разряда в разряд в следующей последовательности: Часы – Минуты.
4. Нажимайте кнопки “D” и “B” для изменения выбранного значения.
5. По окончании установок нажмите кнопку “А”.

Проверка звучания будильника

В Режиме Звукового Сигнала нажмите кнопку “D” для проверки звучания сигнала.

Включение/выключение звукового сигнала и индикации начала часа

1. В Режиме Звукового Сигнала нажимайте кнопку “D” для выбора типа сигнала.
 2. Для его включения (“ON”)/выключения (“OFF”) нажимайте кнопку “A”.
- При выбранном обычном звуковом сигнале не дисплее появляется индикатор – “AL”.
 - При выбранной индикации начала часа – индикатор “SIG”.
 - При выбранном сигнале с повтором – индикатор “SNZ”.

Подсветка

В любом режиме нажмите кнопку “B” для включения подсветки.

- Подсветка часов автоматически выключается при звучании любых звуковых сигналов.
- Подсветка этих часов выполнена на светодиодных (LED) панелях, мощность которых падает после определенного срока использования.
- Во время освещения дисплея часы испускают слышимый сигнал. Это происходит потому, что элементы подсветки вибрируют, это не является показателем неисправности часов.
- Подсветку трудно разглядеть, если на часы падают прямые солнечные лучи.
- Частое использование подсветки сокращает жизнь элемента питания.

Изменение продолжительности подсветки

1. В Режиме Текущего времени нажмите и удерживайте кнопку “A” до появления мигающей индикации секунд, что означает начало установок.
2. Девять раз нажмите кнопку “C”, чтобы перейти к установкам продолжительности подсветки.
3. Для переключения продолжительности подсветки – 1 секунда (*) или 3 секунды, нажимайте кнопку “D”.
4. По окончании установок нажмите кнопку “A”.

ТЕХНИЧЕСКИЕ ХАРАКТЕРИСТИКИ

Точность хода при нормальной температуре	+/-30сек. в месяц
Режим текущего времени	Часы, минуты, секунды, «До полудня»/«После полудня» (PM), год, месяц, число.
Календарная система	Автоматический календарь с 2000г. по 2039г.
Прочее	12/24 часовой формат представления времени, режим летнего времени (DST).
Режим аналогового времени	
Режим мирового времени	текущее время в любом из 27 городов мира (29 часовых поясов)
Режим звукового сигнала	ежедневный звуковой сигнал, индикация начала часа
Режим секундомера	
Максимальный диапазон измерений	59 мин 59,99 сек.
Единица измерений	1/100 секунды

Режимы измерений

отдельные отрезки времени, измерение с разделением, двойной финиш.

Таймер обратного отсчета

60 минут

Диапазон измерений

1 секунда

Единица измерений

звуковой сигнал, функция автоповтора.

Прочее

Прочее

подсветка (светодиод), изменение продолжительности подсветки.

Элемент питания

две батарейки типа SR726W

Срок службы

2 года при условии использования звукового сигнала 20 секунд в день и подсветки 1,5 секунды в день

Информация о товаре

Наименование:	часы наручные электронные / электронно-механические кварцевые (муж./жен.)
Торговая марка:	CASIO
Фирма изготовитель:	CASIO COMPUTER Co.,Ltd. (КАСИО Компьютер Ко. Лимитед)
Адрес изготовителя:	6-2, Hon-machi 1-chome, Shibuya-ku, Tokyo 151-8543, Japan
Импортер:	ООО «Касио», 127055, Москва, ул. Сушевская, д.27, стр. 1, Россия
Страна-изготовитель:	
Гарантийный срок:	1 год
Адрес уполномоченной организации для принятия претензий:	указан в гарантийном талоне

Продукция соответствует ГОСТ 26270-98 (п. 4.35)

Сертификат соответствия № РОСС JP. АЯ46.Д42228 / РОСС JP. АЯ46.Д42071 / РОСС JP. АЯ46.Д42230